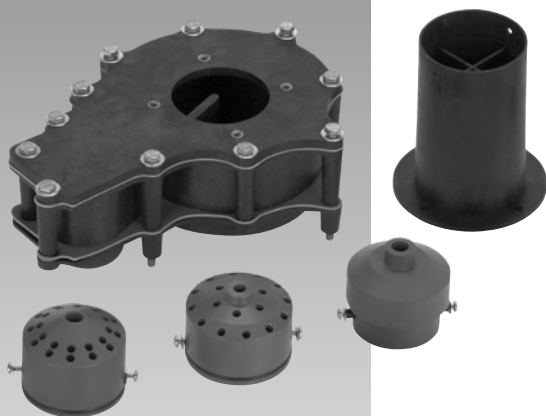




**Manual de Instruções**

**KIT FONTE PARA  
AERADOR**



**Franklin Electric**

# ***Parabéns!***

**Você** acaba de adquirir um produto desenvolvido com a mais alta tecnologia.

Para facilitar o manuseio e esclarecer dúvidas, a **Franklin Electric Ind. de Motobombas S.A.** elaborou este Manual que traz informações importantes sobre a instalação e operação do Kit Fonte, além de dicas importantes para que **você** obtenha o melhor rendimento do seu equipamento.

O Selo de Garantia faz parte deste Manual. Para obter os endereços das Assistências Técnicas Autorizadas, entre em contato com o Suporte Técnico da Fábrica pelo 0800 648 0200 ou através do nosso site: [www.franklinwater.com.br](http://www.franklinwater.com.br).

Leia atentamente as instruções e recomendações contidas neste manual antes de instalar o seu equipamento, sempre observando as indicações de segurança e seguindo as instruções para prevenir acidentes, danos ao equipamento e/ou ferimentos pessoais.

Guarde o Manual em um local adequado e de fácil acesso para eventuais consultas e atendimento em garantia.

# SUMÁRIO

Normas de Segurança.....	4
1. Informações Gerais.....	4
1.1. Características do Kit Fonte.....	5
1.2. Itens de Segurança Obrigatórios.....	5
2. Instalação do Kit Fonte.....	6
3. Procedimento de Limpeza.....	11
Rede de Assistência Técnica.....	14
Atendimento em Garantia.....	15

# NORMAS DE SEGURANÇA



Este é um símbolo de **alerta e segurança**. Quando você ver este símbolo no produto ou no manual, leia atentamente o texto referente ao símbolo e esteja alerta ao real perigo que possa causar o não cumprimento das instruções, como ferimentos pessoais ou danos ao equipamento.



Este símbolo adverte sobre os perigos que poderão causar, como ferimentos pessoais, morte ou danos ao equipamento.

O não cumprimento das normas de segurança poderá ocasionar danos físicos, materiais e ambientais. A não observação das normas de segurança causa a perda total da garantia do produto.

**Nota:** Antes da instalação e da utilização do equipamento leia atentamente as instruções descritas a seguir.

## 1. INFORMAÇÕES GERAIS

Este manual de instrução ajudará você a entender o funcionamento do produto, assim como suas possíveis aplicações. Ele contém recomendações importantes sobre o uso correto e eficiente do equipamento. É necessário respeitar tais recomendações para garantir a confiabilidade, vida útil, bem como evitar acidentes causados pelo uso impróprio do produto.

O modelo e o número de série estão indicados na etiqueta de identificação do produto. É importante fornecer estas informações no caso de consulta à assistência técnica e/ou a fábrica no que se refere à manutenção ou garantia do produto.

O produto não deve ser usado fora dos limites descritos nas especificações técnicas. Recomendamos que sejam respeitadas as instruções relativas à: natureza do líquido, temperatura, potência do motor, sentido de giro (motores trifásicos) e demais instruções contidas neste manual.

A Franklin Electric Indústria de Motobombas S.A. (marca FPS), isenta-se de qualquer responsabilidade em caso de acidente e/ou danos causados por negligência, uso impróprio do produto, falta de observação das instruções contidas neste manual e/ou condição de uso diferente do que especifica o folder do produto.

## 1.1. CARACTERÍSTICAS DO KIT FONTE

O Kit Fonte permite a conversão do conjunto aerador em uma fonte com fins decorativos. O Kit Fonte só é compatível para instalação no aerador da FPS, portanto, para a instalação do Kit Fonte, você já deve possuir o Aerador FPS; e as informações contidas no manual de instruções do mesmo também devem ser seguidas. Ao ser instalado o Kit Fonte no aerador, a fonte poderá fornecer diversos padrões decorativos, mas a aeração da água será mínima. Sempre que necessário o produto pode ser convertido novamente para aerador.

**Nota:** o aerador não é parte integrante do kit fonte e deve ser adquirido separadamente.

## 1.2. ITENS DE SEGURANÇA OBRIGATÓRIOS

- A instalação elétrica deverá seguir as instruções da NBR 5410 e ser executada por um profissional habilitado conforme NR 10.
- Caso haja alguma avaria ou defeito no produto, entre imediatamente em contato com a Assistência Técnica Autorizada ou com a Fábrica. Não utilize o equipamento caso você suspeite que ele esteja com algum defeito.
- Obrigatório o aterramento do motor elétrico conforme NBR 5410 normas equivalentes do país onde o produto será instalado. Este procedimento protege as pessoas contra choque elétrico quando em contato com partes metálicas eventualmente energizadas, garante o correto funcionamento do equipamento e permite uma utilização confiável e correta da instalação.
- Por medida de segurança, mesmo com o motor aterrado, nunca toque no produto enquanto o sistema estiver em funcionamento. Perigo de choque elétrico.
- Em caso de queima do motor, não toque no equipamento enquanto a chave geral que alimenta o sistema elétrico estiver ligada. Chame um profissional habilitado para retirar o equipamento e avaliar a instalação.
- O Kit Fonte deverá ser utilizado somente com líquidos compatíveis com os materiais de seus componentes.
- Certifique-se que a tensão da rede elétrica é compatível com a tensão do produto.



### **ATENÇÃO: RISCO DE CHOQUE ELÉTRICO**

Certifique-se de que o produto esteja desconectado da fonte de alimentação elétrica, e que não existe risco de ser reconectado acidentalmente antes de instalar, realizar inspeção, limpeza, manutenção e/ou remover qualquer componente do sistema.

## 2. INSTALAÇÃO DO KIT FONTE

Passo 1: Certifique-se de que não há pessoas dentro da água.

Passo 2: Desconecte o produto da rede de alimentação de energia elétrica, certificando-se que não há o risco de ser reconectada acidentalmente.

Passo 3: Caso o aerador já esteja instalado, retire-o do local da instalação. O flutuador pode permanecer no lugar.

- Retire a sustentação do cabo de alimentação elétrica do olhal para fixação no flutuador para liberar o cabo (Figura 1).
- Retire o conjunto aerador/motor do flutuador e leve-o para a margem para fazer a conversão em fonte decorativa.

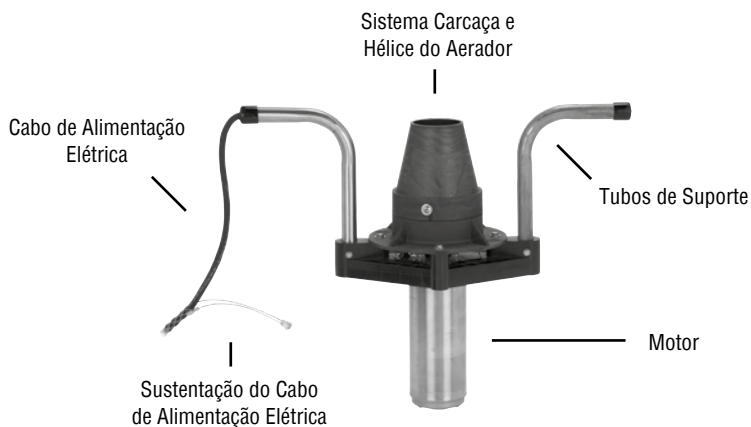


Figura 1

**Nota:** Caso o aerador não tenha sido instalado previamente, siga as orientações contidas no Manual de Instruções do Aerador para sua montagem e instalação.

Passo 4: Remova a parte superior do aerador da montagem com o motor.

- Coloque a fonte na posição vertical com o motor apoiado numa superfície estável.
- CUIDADO:** Certifique-se que o produto está numa posição segura, pois sua queda causa danos ao equipamento e a perda total da garantia.
- Remova os quatro parafusos indicados que prendem o bocal de saída à base de montagem. Limpe e armazene estes componentes (Figura 2).
- Remova a hélice do eixo puxando em um movimento ascendente conforme a seta indicativa. Não aplique força excessiva para não danificar o componente (Figura 3).



Figura 2



Figura 3

Passo 5: Instale o corpo da fonte ao suporte do motor.

- a) Encaixe a tela de proteção na base de montagem, como mostrado. Não são necessários parafusos de fixação (Figura 4).
- b) Alinhe as ranhuras do rotor com o estriado do eixo do motor (Figuras 4 e 5) e empurre todo o conjunto para baixo no eixo do motor (Figura 6).
- c) Gire ligeiramente o conjunto do corpo da fonte para alinhar os quatro parafusos  $\frac{1}{4}$ -20 x 3-3/4" nos furos da base de montagem. Aperte os quatro parafusos de forma alternada (em X), com torque de 50 in-lb (Figura 6).
- d) Instale a junta de vedação e a haste do bocal na parte superior do corpo da fonte. Fixe com quatro parafusos  $\frac{1}{4}$ -20 x  $\frac{1}{2}$ " de forma alternada, com torque de 50 in-lb (Figura 7).
- e) Escolha o bocal decorativo desejado e instale dentro da haste do bocal (Figura 8).
- f) Fixe o bocal decorativo usando dois parafusos de 10-24 x  $\frac{1}{2}$ " fornecidos.

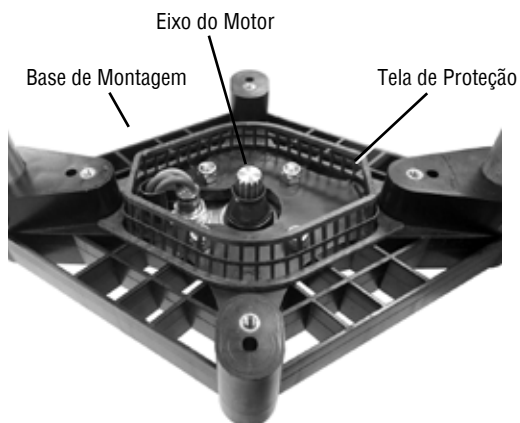


Figura 4

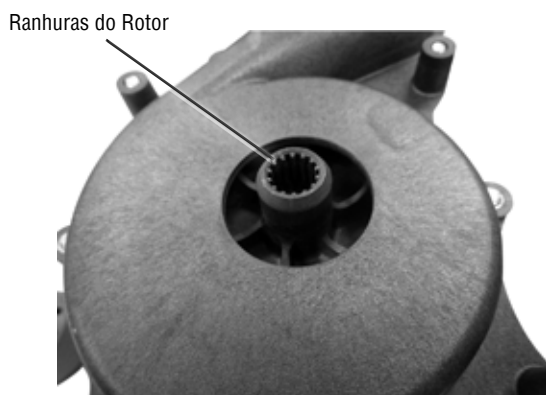


Figura 5

Aperte os parafusos indicados pelas setas menores.

Depois que as ranhuras do rotor estiverem alinhadas com a do eixo do motor, aplique uma pequena força para baixo para encaixar o rotor no eixo.

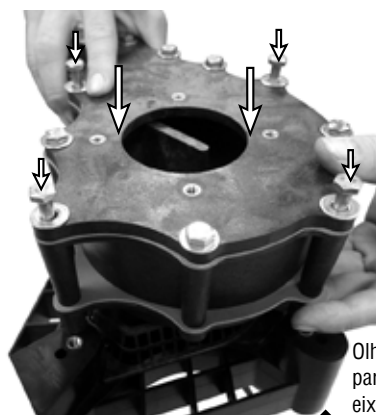


Figura 6



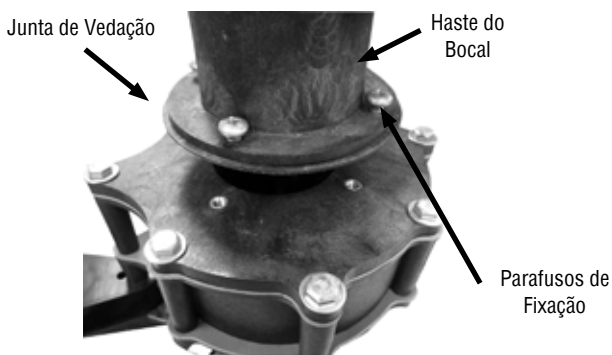


Figura 7

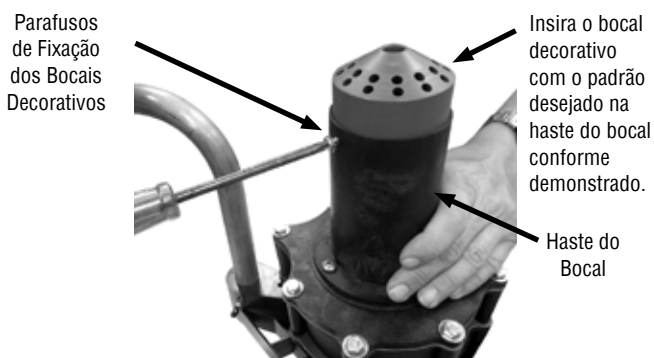


Figura 8

Passo 6: Instale o conjunto Kit Fonte com motor no flutuador.

- a) Primeiramente posicione o motor no orifício central do flutuador que está na água.
- b) Gire o conjunto Kit Fonte para que o cabo de alimentação elétrica esteja orientado com o canal do cabo de alimentação no flutuador (Figura 9).
- c) Continue descendo o Kit Fonte até que cada tubo de suporte encaixe nos respectivos canais para fixação.
- d) Passe o cabo de alimentação elétrica ao longo do canal do flutuador até sair do flutuador e na água.
- e) Conecte a sustentação do cabo de alimentação elétrica (Figura 1) ao olhal para fixação do flutuador (Figura 9).



Figura 9

Passo 7: Reconecte a energia elétrica.

- a) Certifique-se de que não há pessoas dentro da água.
- b) Conecte o produto na rede de alimentação de energia elétrica.
- c) Verifique se o produto está ligado e começando a bombear água.
- d) O produto está pronto para operação. Se o produto não funcionar corretamente, entre em contato com o suporte técnico através do 0800 648 0200.

### 3. PROCEDIMENTO DE LIMPEZA

- Inspecione periodicamente a unidade e os componentes do sistema. Programe e execute limpeza de rotina conforme necessário e de acordo com este manual.
- Inspecione e teste a condição do sistema e operação a cada 6 meses (mais frequentemente em aplicações de uso pesado).
- Realize inspeções periódicas de rotina do cabo de energia ao longo de todo seu comprimento para garantir que não haja abrasões, cortes ou danos que podem resultar em risco de choque elétrico. Siga o procedimento abaixo para garantir a vida útil da montagem da Kit fonte/motor:

Passo 1: Certifique-se de que não há pessoas dentro da água.

Passo 2: Desconecte completamente o equipamento da energia elétrica e certifique-se que o sistema não possa ser religado acidentalmente.

Passo 3: Levante e remova o conjunto Kit Fonte do flutuador e mova a unidade para fora da lagoa, deixando o flutuador ancorado na água.

Passo 4: Inspecione, limpe e remova qualquer sujeira acumulada no motor.

- a) Remova toda a sujeira acumulada no motor. Observe que o motor é lubrificado com água e resfriado à medida que a água se move ao longo da superfície do motor (não há circulação de água interna para o motor), por isso é importante para o bom funcionamento do motor manter esta superfície externa limpa.
- b) Utilize apenas materiais compatíveis com os componentes do produto para a limpeza. É vedada a utilização de materiais químicos e/ou abrasivos para limpeza do produto, sob pena de perda total da garantia.
- c) Não há peças que possam ser reparadas pelo usuário dentro do motor. **A DESMONTAGEM, VIOLAÇÃO OU TENTATIVA DE MANUTENÇÃO NO MOTOR ACARRETERÁ NA PERDA TOTAL DA GARANTIA DO PRODUTO.**

Passo 5: Faça a limpeza dos componentes do Kit Fonte.

- a) Remova o bocal decorativo e a haste do bocal, e remova qualquer sujeira acumulada.

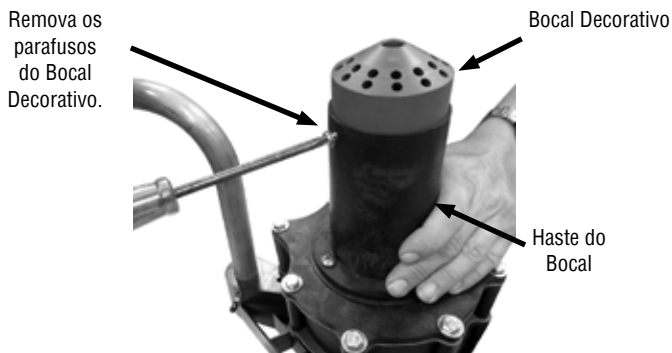


Figura 10

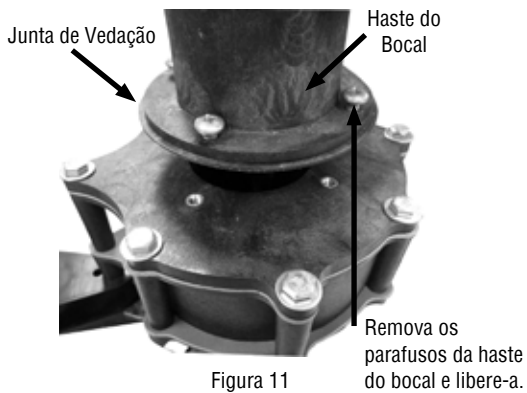
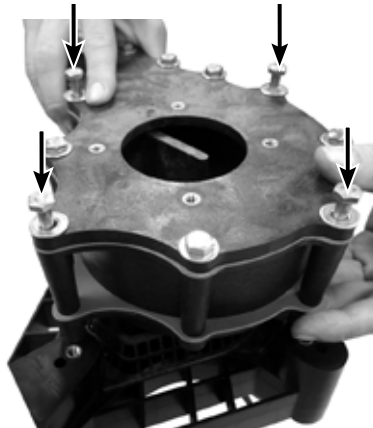


Figura 11

b) Remova o corpo da fonte, e remova qualquer sujeira acumulada no eixo do motor, no rotor e no corpo da fonte.



Remova os parafusos indicados pelas setas para então remover o corpo da fonte do motor.

Figura 12

Passo 6: Após finalizada a limpeza em todos os componentes, faça a montagem do conjunto Kit Fonte novamente conforme instruções do item 2 – Instalação do kit Fonte.

Passo 7: Reconecte a energia elétrica ao equipamento conforme instruções do item 2 – Instalação do kit Fonte, passo 7.

# REDE DE ASSISTÊNCIA TÉCNICA

Prezado Usuário:

Para obter informações sobre Assistências Técnicas Autorizadas, entre em contato com o Suporte Técnico da Fábrica, através do 0800 648 0200.

Para agilizar o atendimento, ao entrar em contato conosco, tenha em mãos o modelo do produto em questão

Suporte Técnico

**0800 648 0200**

[atecbrazil@fele.com](mailto:atecbrazil@fele.com)



**Franklin Electric**

[www.franklinwater.com.br](http://www.franklinwater.com.br)

**Franklin Electric Indústria de Motobombas S.A.**

Rua Hans Dieter Schmidt, 1501

Zona Industrial Norte - CEP 89219-504

**Joinville - SC - Brasil**

Fone 47 3204-5000

[vendasjoinville@fele.com](mailto:vendasjoinville@fele.com)

## Filiais

Rua Leopoldo Teixeira, 10  
Centro - CEP 67030-025

**Ananindeua - PA - Brasil**

Fone: 91 3182-0100

[vendasbelem@fele.com](mailto:vendasbelem@fele.com)

Rua Matrix, 95 - Lateral Estrada  
da Capuava, 6817 - Moinho Velho  
CEP 06714-360

**Cotia - SP - Brasil**

Fone: 11 4612-6585

[vendassaopaulo@fele.com](mailto:vendassaopaulo@fele.com)

Rua Francisco Silveira, 140-A  
Afogados - CEP 50770-020

**Recife - PE - Brasil**

Fone: 81 3447-5350

[vendasrecife@fele.com](mailto:vendasrecife@fele.com)

Rod. BR 153, QD 79, LT 1 a 10  
Galpões 1, 2 e 3 - Vila Santa  
CEP 74912-575

**Aparecida de Goiânia - GO - Brasil**

Fone: 62 3085-8500

[vendasgoiania@fele.com](mailto:vendasgoiania@fele.com)

Rua Paraíba, 571-A Lote Q T1  
Queimadinha - CEP 44050-741

**Feira de Santana - BA - Brasil**

Fone: 75 4009-9444

[vendasbahia@fele.com](mailto:vendasbahia@fele.com)

Rua Machado de Assis, 1515  
Quadra 120 - Lote 23 - Lourival  
Parente - CEP 64022-128

**Teresina - PI - Brasil**

Fone: 86 2107-5200

[vendasteresina@fele.com](mailto:vendasteresina@fele.com)

Av. General David Sarnoff, 2368  
Cidade Industrial  
CEP 32210-110

**Contagem - MG - Brasil**

Fone: 31 3768-5555

[vendascontagem@fele.com](mailto:vendascontagem@fele.com)

Via Sebastião Fioreze, 400  
Distrito Industrial - CEP 14730-000

**Monte Azul Paulista - SP - Brasil**

Fone: 17 3361-9101

[vendasmonteazul@fele.com](mailto:vendasmonteazul@fele.com)

Imagens de caráter ilustrativo. As informações poderão sofrer alterações sem prévio aviso, de acordo com a evolução tecnológica.

Cód. 8720105144.

Janeiro/2018

# ATENDIMENTO EM GARANTIA

Todo produto da Franklin Electric Indústria de Motobombas S.A. é garantido contra eventuais defeitos de fabricação, conforme prazo descrito no Selo de Garantia do Produto, contado a partir da data de emissão da Nota Fiscal de Venda ao Consumidor.

## **Importante:**

- A garantia compreende a recuperação e/ou substituição da parte defeituosa, assim como a mão-de-obra para realização do serviço em uma das assistências técnicas credenciadas pela fabricante;
- Entregue a instalação do seu produto a um profissional habilitado, a fim de evitar transtornos e o cancelamento da garantia;
- Para atendimento em garantia, é imprescindível a apresentação deste Manual com o Selo de Garantia do Produto e da Nota Fiscal de Venda ao Consumidor;
- Se o equipamento apresentar algum problema, a responsabilidade e as despesas com a retirada e posterior reinstalação do mesmo, bem como o traslado de ida e volta ao assistente técnico autorizado são exclusivas do consumidor.

## **O cancelamento da Garantia ocorrerá quando for constatado:**

1. Danos causados por mau uso e/ou instalação inadequada, contrários às instruções contidas neste manual;
2. Danos causados por estocagem e/ou manuseio inadequados;
3. Danos ou defeitos causados por prolongada paralisação do equipamento ou pela falta de manutenção;
4. Desgaste das peças por tempo de operação, inclusive desgaste causado por abrasão, erosão ou corrosão;
5. Desgaste prematuro do equipamento em função da inadequação entre os materiais dos componentes do Aerador / Kit Fonte e o líquido bombeado. Exemplos: presença de material abrasivo, incompatibilidade química, bombeamento de areia, entre outros;
6. A garantia não será concedida, quando constatado que o defeito é decorrente de: problemas na rede elétrica de alimentação como sobretensão, subtensão, oscilações de tensão e/ou falta de fase (motores trifásicos), fios condutores mal dimensionados; ausência ou falha de dispositivos de proteção; ligação errada; sobrecarga; entrada de objetos estranhos no motor; corrosão.
7. Que o produto trabalhou sem líquido (a seco);
8. Que o uso do produto, está fora da especificação técnica recomendada para cada modelo e/ou potência do motor;
9. Violações, modificações ou consertos realizados por pessoas e/ou empresas não autorizadas.
10. Danos causados por eventos externos como descargas elétricas, vendavais, enchentes, incêndios ou acidentes em geral.

**Observações:**

- Este Termo de Garantia não pode ser alterado por acordo verbal, seja por vendedores, revendedores, representantes ou empregados da fabricante. As obrigações da fabricante e os direitos do consumidor estão condicionados a este termo de garantia, que garante a substituição da parte defeituosa, apenas quando constatado defeito de fabricação do Aerador / Kit Fonte;
- Antes de instalar o produto, o consumidor ou terceiro contratado por este, deverá se certificar que o produto atende ao uso proposto, assumindo todos os riscos e responsabilidades.
- A Franklin Electric se reserva o direito de alterar as especificações do produto, sem prévio aviso, e sem incorrer na obrigação de realizar as mesmas alterações em produtos anteriormente vendidos.

**Identificação do Revendedor**

Empresa: \_\_\_\_\_

Vendedor: \_\_\_\_\_

Data: \_\_\_\_\_ / \_\_\_\_\_ / \_\_\_\_\_

Nota Fiscal N° \_\_\_\_\_

**Selo de Garantia do Produto**